

Het correctievoorschrift bestaat uit:

- 1 Regels voor de beoordeling
- 2 Algemene regels
- 3 Vakspecifieke regels
- 4 Beoordelingsmodel
- 5 Inzenden scores

1 Regels voor de beoordeling

Het werk van de kandidaten wordt beoordeeld met inachtneming van de artikelen 41 en 42 van het Eindexamenbesluit v.w.o.-h.a.v.o.-m.a.v.o.-v.b.o.

Voorts heeft het College voor Examens (CvE) op grond van artikel 2 lid 2d van de Wet CvE de Regeling beoordelingsnormen en bijbehorende scores centraal examen vastgesteld.

Voor de beoordeling zijn de volgende passages van de artikelen 36, 41, 41a en 42 van het Eindexamenbesluit van belang:

- 1 De directeur doet het gemaakte werk met een exemplaar van de opgaven, de beoordelingsnormen en het proces-verbaal van het examen toekomen aan de examinerator. Deze kijkt het werk na en zendt het met zijn beoordeling aan de directeur. De examinerator past de beoordelingsnormen en de regels voor het toekennen van scorepunten toe die zijn gegeven door het College voor Examens.
- 2 De directeur doet de van de examinerator ontvangen stukken met een exemplaar van de opgaven, de beoordelingsnormen, het proces-verbaal en de regels voor het bepalen van de score onverwijld aan de gecommiteerde toekomen.
- 3 De gecommiteerde beoordeelt het werk zo spoedig mogelijk en past de beoordelingsnormen en de regels voor het bepalen van de score toe die zijn gegeven door het College voor Examens.

De gecommiteerde voegt bij het gecorrigeerde werk een verklaring betreffende de verrichte correctie. Deze verklaring wordt mede ondertekend door het bevoegd gezag van de gecommiteerde.

- 4 De examinerator en de gecommiteerde stellen in onderling overleg het aantal scorepunten voor het centraal examen vast.
- 5 Indien de examinerator en de gecommiteerde daarbij niet tot overeenstemming komen, wordt het geschil voorgelegd aan het bevoegd gezag van de gecommiteerde. Dit bevoegd gezag kan hierover in overleg treden met het bevoegd gezag van de examinerator. Indien het geschil niet kan worden beslecht, wordt hiervan melding gemaakt aan de inspectie. De inspectie kan een derde onafhankelijke gecommiteerde aanwijzen. De beoordeling van de derde gecommiteerde komt in de plaats van de eerdere beoordelingen.

2 Algemene regels

Voor de beoordeling van het examenwerk zijn de volgende bepalingen uit de regeling van het College voor Examens van toepassing:

- 1 De examinerator vermeldt op een lijst de namen en/of nummers van de kandidaten, het aan iedere kandidaat voor iedere vraag toegekende aantal scorepunten en het totaal aantal scorepunten van iedere kandidaat.
- 2 Voor het antwoord op een vraag worden door de examinerator en door de gecommiteerde scorepunten toegekend, in overeenstemming met het beoordelingsmodel. Scorepunten zijn de getallen 0, 1, 2, ..., n, waarbij n het maximaal te behalen aantal scorepunten voor een vraag is. Andere scorepunten die geen gehele getallen zijn, of een score minder dan 0 zijn niet geoorloofd.
- 3 Scorepunten worden toegekend met inachtneming van de volgende regels:
 - 3.1 indien een vraag volledig juist is beantwoord, wordt het maximaal te behalen aantal scorepunten toegekend;
 - 3.2 indien een vraag gedeeltelijk juist is beantwoord, wordt een deel van de te behalen scorepunten toegekend, in overeenstemming met het beoordelingsmodel;
 - 3.3 indien een antwoord op een open vraag niet in het beoordelingsmodel voorkomt en dit antwoord op grond van aantoonbare, vakinhoudelijke argumenten als juist of gedeeltelijk juist aangemerkt kan worden, moeten scorepunten worden toegekend naar analogie of in de geest van het beoordelingsmodel;
 - 3.4 indien slechts één voorbeeld, reden, uitwerking, citaat of andersoortig antwoord gevraagd wordt, wordt uitsluitend het eerstgegeven antwoord beoordeeld;
 - 3.5 indien meer dan één voorbeeld, reden, uitwerking, citaat of andersoortig antwoord gevraagd wordt, worden uitsluitend de eerstgegeven antwoorden beoordeeld, tot maximaal het gevraagde aantal;
 - 3.6 indien in een antwoord een gevraagde verklaring of uitleg of afleiding of berekening ontbreekt dan wel foutief is, worden 0 scorepunten toegekend, tenzij in het beoordelingsmodel anders is aangegeven;
 - 3.7 indien in het beoordelingsmodel verschillende mogelijkheden zijn opgenomen, gescheiden door het teken /, gelden deze mogelijkheden als verschillende formuleringen van hetzelfde antwoord of onderdeel van dat antwoord;

- 3.8 indien in het beoordelingsmodel een gedeelte van het antwoord tussen haakjes staat, behoeft dit gedeelte niet in het antwoord van de kandidaat voor te komen;
- 3.9 indien een kandidaat op grond van een algemeen geldende woordbetekenis, zoals bijvoorbeeld vermeld in een woordenboek, een antwoord geeft dat vakinhoudelijk onjuist is, worden aan dat antwoord geen scorepunten toegekend, of tenminste niet de scorepunten die met de vakinhoudelijke onjuistheid gemoeid zijn.
- 4 Het juiste antwoord op een meerkeuzevraag is de hoofdletter die behoort bij de juiste keuzemogelijkheid. Voor een juist antwoord op een meerkeuzevraag wordt het in het beoordelingsmodel vermelde aantal scorepunten toegekend. Voor elk ander antwoord worden geen scorepunten toegekend. Indien meer dan één antwoord gegeven is, worden eveneens geen scorepunten toegekend.
 - 5 Een fout mag in de uitwerking van een vraag maar één keer worden aangerekend, tenzij daardoor de vraag aanzienlijk vereenvoudigd wordt en/of tenzij in het beoordelingsmodel anders is vermeld.
 - 6 Een zelfde fout in de beantwoording van verschillende vragen moet steeds opnieuw worden aangerekend, tenzij in het beoordelingsmodel anders is vermeld.
 - 7 Indien de examinerator of de gecommiteerde meent dat in een examen of in het beoordelingsmodel bij dat examen een fout of onvolkomenheid zit, beoordeelt hij het werk van de kandidaten alsof examen en beoordelingsmodel juist zijn. Hij kan de fout of onvolkomenheid mededelen aan het College voor Examens. Het is niet toegestaan zelfstandig af te wijken van het beoordelingsmodel. Met een eventuele fout wordt bij de definitieve normering van het examen rekening gehouden.
 - 8 Scorepunten worden toegekend op grond van het door de kandidaat gegeven antwoord op iedere vraag. Er worden geen scorepunten vooraf gegeven.
 - 9 Het cijfer voor het centraal examen wordt als volgt verkregen.
Eerste en tweede corrector stellen de score voor iedere kandidaat vast. Deze score wordt meegedeeld aan de directeur.
De directeur stelt het cijfer voor het centraal examen vast op basis van de regels voor omzetting van score naar cijfer.
- NB1 Het College voor Examens heeft de correctievoorschriften bij regeling vastgesteld. Het correctievoorschrift is een zogeheten algemeen verbindend voorschrift en valt onder wet- en regelgeving die van overheidswege wordt verstrekt. De corrector mag dus niet afwijken van het correctievoorschrift.
- NB2 Het aangeven van de onvolkomenheden op het werk en/of het noteren van de behaalde scores bij de vraag is toegestaan, maar niet verplicht.
Evenmin is er een standaardformulier voorgeschreven voor de vermelding van de scores van de kandidaten.
Het vermelden van het schoolexamencijfer is toegestaan, maar niet verplicht.
Binnen de ruimte die de regelgeving biedt, kunnen scholen afzonderlijk of in gezamenlijk overleg keuzes maken.
- NB3 Als het College voor Examens vaststelt dat een centraal examen een onvolkomenheid bevat, kan het besluiten tot een aanvulling op het correctievoorschrift.
Een aanvulling op het correctievoorschrift wordt zo spoedig mogelijk nadat de onvolkomenheid is vastgesteld via Examenblad.nl verstuurd aan de examensecretarissen.

Soms komt een onvolkomenheid pas geruime tijd na de afname aan het licht. In die gevallen vermeldt de aanvulling:

NB

- a. Als het werk al naar de tweede corrector is gezonden, past de tweede corrector deze aanvulling op het correctievoorschrift toe.
 - b. Als de aanvulling niet is verwerkt in de naar Cito gezonden WOLF-scores, voert Cito dezelfde wijziging door die de correctoren op de verzamelstaat doorvoeren.
- Een onvolkomenheid kan ook op een tijdstip geconstateerd worden dat een aanvulling op het correctievoorschrift ook voor de tweede corrector te laat komt. In dat geval houdt het College voor Examens bij de vaststelling van de N-term rekening met de onvolkomenheid.

3 Vakspecifieke regels

Voor dit examen kunnen maximaal 75 scorepunten worden behaald.

Voor dit examen zijn de volgende vakspecifieke regels vastgesteld:

- 1 Voor elke rekenfout of verschrijving in de berekening wordt 1 scorepunt afgetrokken tot het maximum van het aantal punten dat voor dat deel van die vraag kan worden gegeven.
- 2 Als in een berekening een notatiefout is gemaakt en als gezien kan worden dat de kandidaat juist gerekend heeft, wordt hiervoor geen scorepunt afgetrokken.

4 Beoordelingsmodel

Vraag	Antwoord	Scores
-------	----------	--------

Zwanger schaap

1 maximumscore 2

Dit schaap is zwanger van twee lammetjes.

Opmerking

Het antwoord is goed of fout.

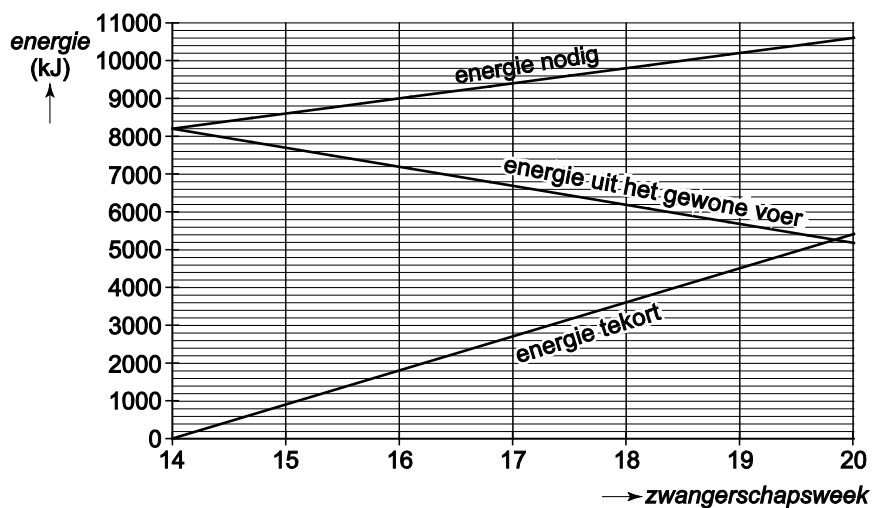
2 maximumscore 2

- Een schaap dat zwanger is van drie lammetjes heeft na 100 dagen een gewichtstoename van 8 kg 1
- Dit hoort bij formule C 1

3 maximumscore 3

Voorbeeld van een juist ingevulde tabel

zwangerschapsweek	14	16	18	20
energie nodig (kJ)	8200	9000	9800	10600
energie uit het gewone voer (kJ)	8200	7200	6200	5200
energie tekort (kJ)	0	1800	3600	5400



- Voor het tekenen van minstens twee juiste punten 2
- Het tekenen van een rechte lijn door deze punten 1

Zoutopslag

4 maximumscore 4

- $AB = \sqrt{(20^2 + 12^2)}$ 2
- $AB = 23,32... \text{ (m)}$ 1
- Totale lengte = $40 + 23,32... \text{ en dat is } 63 \text{ (m)}$ (of nauwkeuriger) 1

5 maximumscore 4

- $\tan 28^\circ = \frac{3}{\text{halve lengte}}$ 2
- $\text{halve lengte} = \frac{3}{\tan 28^\circ} = 5,6... \text{ (m)}$ 1
- Het antwoord: $(2 \times 5,6... =) 11 \text{ (m)}$ 1

of

- Een verhoudingstabel als 2

lengte (m)	26
hoogte (m)	7	1	3

- De gevraagde lengte is $26 : 7 \times 3 \text{ (m)}$ 1
- Het antwoord: 11 (m) 1

6 maximumscore 5

- Hoogte driehoek is $(3 + 4 =) 7 \text{ (m)}$ 1
- Oppervlakte driehoek = $26 \times 7 : 2 = 91 \text{ (m}^2\text{)}$ 1
- Oppervlakte rechthoek = $26 \times 8 = 208 \text{ (m}^2\text{)}$ 1
- Totale oppervlakte vooraanzicht = $(91 + 208 =) 299 \text{ (m}^2\text{)}$ 1
- Inhoud = $299 \times 40 = 11\,960 \text{ (m}^3\text{)}$ 1

of

- Inhoud balk = $26 \times 8 \times 40 = 8320 \text{ (m}^3\text{)}$ 1
- Hoogte driehoek is $(3 + 4 =) 7 \text{ (m)}$ 1
- Oppervlakte driehoek = $26 \times 7 : 2 = 91 \text{ (m}^2\text{)}$ 1
- Inhoud prisma = $91 \times 40 = 3640 \text{ (m}^3\text{)}$ 1
- Totale inhoud = $8320 + 3640 = 11\,960 \text{ (m}^3\text{)}$ 1

Treinrails

7 maximumscore 3

- 4 km treinrails is 8000 meter spoorstaven 1
- Dit zijn $8000 : 16 = 500$ spoorstaven 1
- Het antwoord: $175\,000 : 500 = 350$ (euro) 1

of

- 4 km treinrails is 8000 meter spoorstaven 1
- 1 meter kost $175\,000 : 8000 = 21,875$ (euro) 1
- Het antwoord: $21,875 \times 16 = 350$ (euro) 1

8 maximumscore 3

- Een verhoudingstabel als 2

afstand	34 000	1	4
percentage	100	0,0029...	0,011...

- Het percentage is 0,01(%) 1

9 maximumscore 4

- Het verschil is $2845 - 1740 = 1105$ meldingen 1
- Een verhoudingstabel als 2

meldingen	1740	1	1105
percentage	100	0,057...	...

- Het antwoord: 64(%) (of nauwkeuriger) 1

Vraag	Antwoord	Scores
-------	----------	--------

Telefooncel

10 maximumscore 2

- Als $t = 1$ geldt $A = 16\ 000$ 1
- De afname is 4000, dit is $\frac{1}{5}$ van 20 000, dit is dus 20(%) 1

Opmerking

Voor de redenering dat bij een groefactor van 0,8 een jaarlijkse afname van 20% hoort, alle scorepunten toekennen.

11 maximumscore 4

- $16\ 400\ 000 : 5000 = 3280$ telefooncellen verplicht 1
- Op 1 januari 2008 is in de formule $t = 9$ 1
- Er waren ongeveer $(20\ 000 \times 0,8^9 =)$ 2684 (of 2685) telefooncellen 1
- Het aantal telefooncellen was niet voldoende 1

of

- Op 1 januari 2008 is in de formule $t = 9$ 1
- Er waren ongeveer $(20\ 000 \times 0,8^9 =)$ 2684 (of 2685) telefooncellen 1
- $16\ 400\ 000 : 2684 = 6110$ inwoners per telefooncel 1
- Het aantal telefooncellen was niet voldoende 1

12 maximumscore 3

- $A = 20\ 000 \times 0,8^{16} = 562,9\dots$ 1
- $A = 20\ 000 \times 0,8^{17} = 450,3\dots$ 1
- Het antwoord: na 17 jaar 1

Uitschuifcaravan

13 maximumscore 3

- Een verhoudingstabel als

2

aantal meter	1,80	0,304...	2,515...
aantal voet	5,91	1	8,26

- Het antwoord: 2,52 (m)

1

14 maximumscore 5

- $MC = 1,30 - 0,30 = 1$ (m)
- $AC = \sqrt{(1,30^2 - 1^2)}$
- Dit geeft $AC = 0,830...$ (m)
- $AB = 2 \times 0,830...$ en dat is 1,66 m (of nauwkeuriger)

1

2

1

1

Opmerkingen

Als de eenheid vergeten is, hiervoor 1 scorepunt in mindering brengen.

Het antwoord mag worden afgerond tot 2 m of 1,7 m.

15 maximumscore 3

- Oppervlakte hele cirkel = $\pi \times 1,30^2 = 5,30...$ (m²)
- Oppervlakte zijkant = $5,30... - 0,41 (= 4,89...$ (m²))
- Het antwoord: 5 (m²) (of nauwkeuriger)

1

1

1

16 maximumscore 3

- $3 \times 1,80 = 5,40$ (m)
- $5,40 - 4,60 = 0,80$ (m)
- Het antwoord: de overlap is $(80 : 2 =) 40$ (cm)

1

1

1

Vraag	Antwoord	Scores
-------	----------	--------

Muurtje bouwen

- 17 maximumscore 2**
- De lengte van AB is 13 bakstenen + 12 voegen 1
 - $AB = 13 \times 100 + 12 \times 10 = 1420$ mm (en dit is 1,42 m) 1
- 18 maximumscore 2**
- $AD = 1 \times 210 + 3 \times 100 + 3 \times 10$ 1
 - Het antwoord: $AD = 540$ (mm) 1
- 19 maximumscore 3**
- $4 \times 100 + 3 \times 210 + 8 \times 10 = 1110$ (mm) 1
 - $1420 - 1110 = 310$ (mm) 1
 - $PT = 310 : 2 = 155$ (mm) 1
- 20 maximumscore 4**
- Hoogte van een laag (met voeg) is $50 + 10 = 60$ mm 1
 - Twee lagen zijn ($2 \times 60 =$) 120 mm hoog 1
 - $1,2$ m = 1200 mm, dus de muur bestaat uit 10 keer 2 lagen 1
 - Het antwoord: $10 \times 33 = 330$ (bakstenen) 1
- 21 maximumscore 2**
vooraanzicht 2

Opmerking

Het antwoord is goed of fout.

Vraag	Antwoord	Scores
-------	----------	--------

Reiskostenvergoeding

22 maximumscore 3

- De reisafstand per dag is $(2 \times 12 =) 24$ (km) 1
- De reisafstand per maand is $(16 \times 24 =) 384$ (km) 1
- De reiskostenvergoeding is $0,15 \times 384 - 27 = (\text{€}) 30,60$ 1

Opmerking

Het antwoord mag worden afgerond tot (€) 31,-.

23 maximumscore 3

- Met gericht proberen: $0,15 \times 180 - 27 = 0$ 2
- Tot 180 (km) krijg je geen reiskostenvergoeding 1

of

- $0,15 \times a - 27 = 0$ geeft $0,15 \times a = 27$ 1
- $a = 27 : 0,15 = 180$ (km) 1
- Tot 180 (km) krijg je geen reiskostenvergoeding 1

24 maximumscore 3

- Bij $a = 257$ is de reiskostenvergoeding voor de auto $r = 11,55$ en de reiskostenvergoeding voor de fiets $r = 11,565$ 1
- Bij $a = 258$ is de reiskostenvergoeding voor de auto $r = 11,70$ en de reiskostenvergoeding voor de fiets $r = 11,61$ 1
- Het antwoord: 258 (km per maand) 1

of

- $0,15 \times a - 27 = 0,045 \times a$ 1
- Hieruit volgt dat $a = 257,14\dots$ 1
- Het antwoord: 258 (km per maand) 1

5 Inzenden scores

Verwerk de scores van alle kandidaten per examinerator in het programma WOLF.
Zend de gegevens uiterlijk op 20 juni naar Cito.